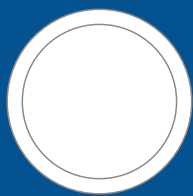




たんでくれてありがとう



(組) (組) (組) (組) (組)

marusan  
有機豆乳  
無調整



キャップを持つと、はずれる可能性があります。必ずパックを持ってください。

### キャップの構造について

キャップを回すと、いたずら防止リングが下にはずれ、同時に口栓内の開封用の歯がアルミフィルムを開封します。(中栓はありません)

### 作り方

- 鍋にサラダ油を熱し、むき海老を加え炒め(中火約1分)、取り出す。
- 1の鍋にキャベツ・人参・もやしを加え炒め(中火約3分)、野菜がしんなりしたらaを加え、温める(弱火約5分)。
- 2に1のむき海老・bを加え温め、塩・白こしょうで味をととのえる。
- 器に盛り付ける。

本品原材料でアレルギー物質の表示が義務付け・推奨されているもの

大豆	
名称	有機豆乳
大豆固形分	9%
原材料名	有機大豆(中国、アメリカ)
内容量	1000ml
賞味期限	上面に記載
保存方法	直射日光や高温多湿を避けて保存してください。
マルサンアイ株式会社 愛知県岡崎市仁木町字荒下1番地 製造所固有記号は賞味期限下段左側に記載	

大豆は遺伝子組換えのものとは分けて管理したものを使用しています。  
「賞味期限下段右側はロット記号」

マルサンアイ(株)お客様相談室  
☎0120-92-2503  
<https://www.marusanai.co.jp/>

- 賞味期限は未開封時のものです。開封後は冷蔵庫(10℃以下)に保存し、賞味期限内にかかわらず、2~3日を目安にお召し上がりください。豆乳が劣化し、固まる可能性があります。
- 注ぎ終わったら放置せず、すぐに冷蔵庫(10℃以下)に保存してください。
- 大豆の成分が沈殿したり、脂肪分が白く固まって上面に浮く場合がありますが、品質には問題ありません。
- 凍らせないでください。内容物が分離し本来の風味を損ないます。
- 温める時は別容器に移してご使用ください。
- 温めすぎ、電子レンジなどの自動機能での加熱は突沸(急激な沸騰)や、やけどの原因となります。お控えください。

**有機大豆とは**  
有機大豆とは有機 JAS 規格に基づいた管理下で生産・出荷された大豆です。マルサンアイでは有機 JAS に基づく管理を行い、品質を確認しています。  
※詳しい情報は当社ホームページをご覧ください。



飲みやすい スッキリ



marusan

大豆  
まろやか  
製法

# 有機豆乳 無調整

有機JAS  
マーク



JAScert  
01-021B/08-051B  
11-062B/18-073B

ABC  
Cooking  
Recommend

Soy Milk



1000ml

マルサンの  
レシピはこちら



飲みやすい スッキリ



marusan

大豆  
まろやか  
製法

# 有機豆乳 無調整

有機JAS  
マーク



JAScert  
01-021B/08-051B  
11-062B/18-073B

大豆アレルギー体質の方は、摂取を控えてください。他の大豆食品によりアレルギー症状がでない方でも、ごくまれにアレルギー発症例があります。初めての飲用の場合、または体調不良の時は、ごく少量でのご試飲をおすすめします。

栄養成分表示 100ml当たり		
エネルギー	52kcal	食塩相当量 0g
たんぱく質	4.0g	亜鉛 0.4mg
脂質	3.1g	カリウム 211mg
-飽和脂肪酸	0.4g	カルシウム 11mg
コレステロール	0mg	鉄 0.5mg
炭水化物	2.0g	マグネシウム 24mg
サンプル品分析による推定値		
イソフラボン	43mg	

FSC  
www.fsc.org  
ミックス  
ボード | 責任ある森林  
管理を支えています  
FSC® C014047

無菌包装

開封前にキャップのいたずら防止リングがはずれていないことをご確認ください。

ABC  
Cooking  
Recipe  
大豆ちゃんぽん風  
スープ

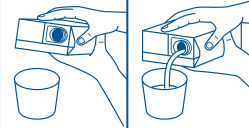
スープ 1人分 163 kcal 20分

材料2人分

むき海老	40g
サラダ油	小さじ1
キャベツ(サク切り)	80g
人参(長さ3cm短冊切り)	40g
もやし	80g
鶏からスープの素	小さじ1
酒	小さじ1
しょうゆ	小さじ1
有機豆乳無調整	300ml
コーン(粒)	20g
かまぼこ(薄切り)	30g
塩・白こしょう	各少々

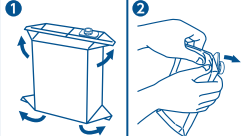
- ポイント
- 炒めたむき海老を一度取り出すことで、硬くなりすぎることを防ぎます。
  - 豆乳を加えたら、沸騰させないように注意しましょう。

注ぎ方のポイント



注ぎ口がパックの上側になるようにします。コップの近くでゆっくりと傾けて注ぎます。

キャップのはずし方



容器の上下折込み部分を矢印の方向にはかします。容器をたたんだ後、口栓を後ろから押すと簡単にとりはずすことができます。

**注意**  
口栓の内側に開封用の歯がついています。容器を解体する際、ケガをしないようご注意ください。

**使用上の注意**

- 開封後は豆乳が漏れる場合がありますので、倒さないよう注意し、立てて保管ください。
- キャップを持って持ち上げるとはずれる場合がありますので、必ずパックを持ってください。
- 口栓の内側に指をさし込まないでください。開封用の歯に触れ危険です。

●小さなお子様はキャップを口に入れないようご注意ください。

紙 本体  
キャップ 口栓  
※ごみの分別は、自治体の区分に従ってください。